

an comhshaol, an tsochaí agus an geilleagar

3 An ghéarchéim dramhaíola:

borradh geilleagrach,
bainistiú dramhaíola agus
cosc ar an dramhaíl



an comhshaol, an tsochaí agus an geilleagar

3 An ghéarchéim dramhaíola: borradh geilleagrach, bainistiú dramhaíola agus cosc ar an dramhaíl

Aidhm: Scrúdú a dhéanamh ar an ngéarchéim dramhaíola in Éirinn agus ar na bealaí éagsúla atá ann le dul i ngleic leis an bhfadhb, ag tagairt don Orlathas Bainistithe Dramhaíola, agus béim a leagan ar an tábhacht atá ag baint leis an íoslaghdú dramhaíola agus leis an gcosc ar dhramhaíola sa phleanáil a dhéanfar amach anseo.

RÁITEAS SIOLLABAIS

Roghaonad 4.5 – Tionchar ar an gComhshaol;
Imríonn gníomhaíochtaí geilleagracha tionchar ar an gcomhshaol

Ba cheart go ndéanfaidh daltaí staidéar ar na nithe seo a leanas:

- > truailliú an chomhshaoil ar scála áitiúil/náisiúnta agus domhanda
- > an fhorbairt gheilleagrach inbhuanaithe chun a tionchar ar an gcomhshaol a rialú.

TORTHAÍ

Nuair a bheidh an t-aonad seo críochnaithe acu, ba cheart go mbeadh daltaí in ann na nithe seo a leanas a dhéanamh:

- > breac-chur síos a dhéanamh ar an ngéarchéim dramhaíola in Éirinn agus ar na fadhbanna a ghabhann leis an méadú ar an dramhaíl atá á cruthú againn agus an gaol atá aige seo leis an bhforbairt gheilleagrach
- > tuiscint a bheith acu ar phoitéinseal agus ar shrianta na modhanna éagsúla diúscartha dramhaíola (líonadh talúna agus loscadh) i dtéarmaí an Orlathais Bhanistithe Dramhaíola
- > tuiscint a bheith acu ar phoitéinseal agus ar shrianta na hathchúrsála
- > tábhacht an íoslaghdaithe, na hathúsáide agus an choisc sa phleanáil a dhéanfar amach anseo a shainathint.

na físmhíreanna

- 1 LÍONADH TALÚN I dTUAISCEART BHAILE ÁTHA CLIATH
As ECOEYE, sraith 2, clár 2 – 01:03:17
- 2 LOSCADH/GLÉASRAÍ FUINNEAMH AS DRAMHAÍL
As THE STATE WE'RE IN, sraith 2, clár 2 – 01:08:50
- 3 ATHCHÚRSÁIL
As THE STATE WE'RE IN, sraith 2, clár 1 – 01:17:56
- 4 COSC, ATHÚSÁID AGUS ÍOSLAGHDÚ DRAMHAÍOLA
As THE STATE WE'RE IN, sraith 2, clár 1 – 01:26:30



Líonadh talún i dtuaisceart Bhaile Átha Cliath

- 1 San fhíseán, cén imní a bhí ar dhaoine faoi lonnú láithreán líonta talún Bhaile Amhlaoibh?

- 2 Is iad an meatán agus an láisteáit an dá phríomh-fhotháirge truaillithe a thagann as an líonadh talún. Tabhair míniú ar a bhfuil sna substaintí seo agus déan cur síos ar an gcaoi a ngintear iad.

- 3 Cén áit atá ag an líonadh talún i mbeartas dramhaíola na hÉireann agus an Aontais Eorpaigh.

- 4 Cé na fadhbanna a bhíonn ag daoine a chónaíonn gar do láithreán líonta talún nach bhfuil bainistiú ceart á dhéanamh air?

- 5 Cé na hathruithe atá tagtha ar an gcaoi a ndéantar láithreán líonta talún Bhaile Amhlaoibh a bhainistiú ó reachtaíodh dlíthe nua i 1997?

- 6 Cé na gnéithe innealtóireachta nua atá ag baint leis an bpíosa a cuireadh le láithreán líonta talún Bhaile Amhlaoibh?

- 7 Cé na háiteanna nach féidir a chur san áireamh anois agus suíomh nua á lorg do láithreán líonta talún?

- 8 Cé nach bhfuil áititheoirí sásta leis an méadú ar an láithreán líonta talún, tá buntáistí áirithe ag baint leis an bhforbairt nua. Céard iad féin?



Loscadh / gléasraí fuinneamh as dramhaíl

1 Cé na difríochtaí atá idir loisceoirí an lae atá inniu ann agus na loisceoirí a bhí ann fiche bliain ó shin?

2 Cén fáth a dtugtar gléasraí fuinneamh as dramhaíl ar na loisceoirí atá inniu ann?

3 Céard atá i gceist le dé-ocsainí?

4 Céard iad príomhfhoinsí na n-astuithe dé-ocsaine in Éirinn?

5 Cé na cúiseanna imní a bhíonn ag daoine maidir le loisceoirí?

6 Céard iad na príomh-fhotháirgí dramhaíola a bhíonn ag loisceoirí?

7 Seachas diúscairt dramhaíola, cé na buntáistí a bhíonn ag loisceoirí?

8 Cén fáth nach meastar gur réiteach ar an diúscairt dramhaíola atá sa loscadh ann féin?



Athchúrsáil

- 1 Cén fáth a bhfuil géarchéim dramhaíola ann in Éirinn? Tabhair dhá chúis i do fhreagra.

- 2 Céard eile a d'fhéadfaí a dhéanamh leis an ábhar arb é an láithreán líona talún an deireadh a bhíonn aige?

- 3 Dar leis na cainteoirí san fhíseán, cé ba cheart a bhunódh an bonneagar don athchúrsáil?

- 4 Cé na samplaí a thugtar san fhíseán den phobal ag cur in aghaidh na hathchúrsála?

- 5 Liostáil cúig chineál ábhair is féidir a thabhairt chuig Ionad Fóntas Pobail na hUaimhe chun iad a athchúrsáil.

- 6 Cé na buntáistí a bhíonn ag teaghlaigh as Ionad na hUaimhe?

7. (i) Cé chomh minic agus a bhailítear na haraidí rothaí glasa i mBaile Átha Cliath?

- (ii) Cé na hábhair a bhailítear sna haraidí glasa?

- (iii) Cén rud a bhfuil súil é a bhailiú amach anseo?

- 8 Céard a tharlóinn don pháipéar a bhailítear i mBaile Átha Cliath chun athchúrsáil a dhéanamh air?

- 9 Bhaileofaí níos mó ábhar a d'fhéadfaí a athchúrsáil dá mbeadh margaí ann dóibh. Céard atá i gceist leis seo, meas tú? Cén fáth a bhfuil ábhair ann nach bhfuil margaí ann dóibh?



Íoslaghdu, athúsáid agus cosc dramhaíola

- 1 Cén fáth ar cuid den fhadhb é an pacáistiú in Éirinn?

- 2 Cén fáth nach mbíonn cannaí alúmanaim ar bith ar díol sa Danmhaing?

- 3 Cén chaoi a ndéileáiltear le dramhaíl in árasáin sa tSualainn?

- 4 Cén chaoi a moltar cur leis an tobhach (cáin) ar mhálaí plaisteacha in Éirinn?

- 5 (i) Cén polasaí atá ag an gcuideachta Shualannach, Ikea, maidir le pacáistiú?

- (ii) Cén chaoi a ndéanann an chuideachta Bhriotanach, the Body Shop, íoslaghdu ar an dhramhaíl an phacáistithe?

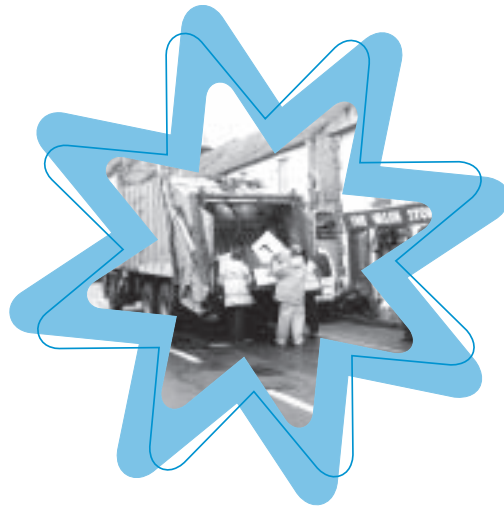
- 6 Cén tionscal is mó a ghineann an líon is mó dramhaíola a théann chuig láithreáin líonta talún in Éirinn?

- 7 Laghdu ar an bpacáistiú, áiseanna níos fearr agus tiomantacht don athchúrsáil - tá fíorthábhacht ag baint leo i mbainistiú na dramhaíola, ach céard é an réiteach is mó a bhfuil tóir air?

- 8 San fhíseán, bíonn cainteoir amháin ag trácht ar réiteach comhtháite ar an mbainistiú dramhaíola, agus bíonn cainteoir eile ag trácht ar an ngá atá le cur chuige uileghabhálach. Mínigh na téarmaí seo.



AN tORDLATHAS BAINISTITHE DRAMHAÍOLA



OBAIR I mBEIRTEANNA

Scríobh na focail seo ar an gclár go randamach:

- > **Athchúrsáil**
- > **Diúscairt**
- > **Gnóthú fuinnimh**
- > **Cosc**
- > **Athúsáid**
- > **Íoslaghdu**

Iarr ar na daltaí dul ina mbeirteanna agus oibriú le chéile chun na focail a chur in ord, ag tosú le rogha na coitiantachta sa bhainistiú dramhaíola agus ag críochnú leis na rogha is lú a mbeadh tóir uirthi.

Iarr ar na daltaí a liosta a chur i láthair an ranga agus míniú a thabhairt ar ord an liosta.

Ar deireadh, mura mbeidh sé tugtha amach i rith an aiseolais, cuir suas ar an gclár an liosta agus é san ord ceart agus tabhair míniú gairid ar an bhfealsúnacht taobh thiar de. (feacht an léaráid i ndeireadh an aonaid).

CUARDACH IDIRLÍN

Sheol an tAire Comhshaoil, Oidhreacht agus Rialtais Áitiúil an Clár Náisiúnta um Chosc Dramhaíola i 2004.

Déan staidéar air seo ar láithreán gréasáin na GCC (www.epa.ie/TechnicalGuidanceandAdvice/NationalWastePreventionProgramme/)

OBAIR I nGRÚPAÍ

Roinn an rang ina ghrúpaí agus iarr orthu cur síos gairid a dhéanamh ar an méid is gá a dhéanamh i gcúrsaí bainistíochta, dar leo, (i) go náisiúnta agus (ii) go háitiúil, i bhfianaise an ráitis seo a leanas:

...Na trí chineál brú is mó a bhíonn ar bhainistiú éifeachtach dramhaíola, tá siad fós ann agus is gá dul i ngleic leo: méadú ar an dramhaíl atá á cruthú, muid a bheith ag brath go mór i gcónaí ar an líonadh talún, agus easpa bonneagair shásúil dramhaíola....

An Dr Mary Kelly,
Ard-Stiúrthóir, An Ghníomhaireacht um Chaomhnú Comhshaoil
Sherkin Comment, Uimh.35, 2003.

Ba cheart do gach grúpa ansin a gcuid tuairimí a chur i láthair an ranga.

OBAIR LÉARSCÁILE

San fhísmhír ar láithreán líonta talún Bhaile Amhlaoibh, dúirt urlabhraí thar ceann Chomhairle Contae Fhine Gall go bhfágтар limistéir as an áireamh, nuair a bhíonn láithreán líonta talún nua á long acu, a bhfuil daoine ina gcónaí ina aice leo, conairí eitilte ón aerfort, uiscechúrsaí, screamhuisce agus gnéithe suntasacha seandálaíochta.

I bhfianaise air seo, iarr ar dhaltaí staidéar a dhéanamh ar an léarscáil 1:50,000 SO do do limistéar féin agus na gníomhaíochtaí seo a leanas a dhéanamh.

- (i) Má tá láithreán líonta talún sa limistéar, ag déanamh nóta de na tagairtí eangaí agus ag trácht ar oiriúnacht an tsuímh.
- (ii) Roghnaigh láithreán líonta talún nua, ag déanamh nóta dá thagairtí eangaí agus ag tabhairt míniú ar oiriúnacht an tsuímh don chríoch seo.



AN tORDLATHAS BAINISTITHE DRAMHAÍOLA

imscrúdú tíreolaíochta

TAGAIRT SIOLLABAIS

Struchtúr agus eagrú an imscrúdaithe, Croí-Aonad 3, Siollabas Thíreolaíocht na hArdteistiméireachta, lgh 17–18.

TEIDEAL AN tSUIRBHÉ

Dearcadh mhuintir an phobail ar an diúscairt dramhaíola agus na tuairimí atá acu maidir le straitéis bhainistithe dramhaíola an údaráis áitiúil

Leanann an próiseas suirbhéireachta na céimeanna seo a leanas:

- > na príomhaidhmeanna a shainaithint
- > pleanáil
- > modhanna a roghnú chun faisnéis a bhailiú
- > sonraí a bhailiú
- > tuairisc a ullmhú
- > teacht ar chonclúidí agus meastóireacht a dhéanamh



CÉIM 1

Na príomhaidhmeanna a shainaithint

Déan an liosta seo a leanas d'aidhmeanna a phlé leis na daltaí.

Aidhmeanna:

- 1 Suirbhé a dhéanamh ar dhearcadh an phobail i leith dhiúscairt agus bhainistiú na dramhaíola sa phobal.
- 2 Cainníocht a dhéanamh ar fheasacht na ndaoine maidir le straitéis bhainistithe dramhaíola an údaráis áitiúil.
- 3 Cainníocht a dhéanamh ar an tacaíocht atá ann do straitéis bhainistithe dramhaíola an údaráis nó ar an gcur ina coinne.
- 4 Comparáid a dhéanamh idir dearcadh an phobail áitiúil agus an dearcadh náisiúna maidir le diúscairt agus bainistiú dramhaíola (féach an suirbhé náisiúnta thíos).

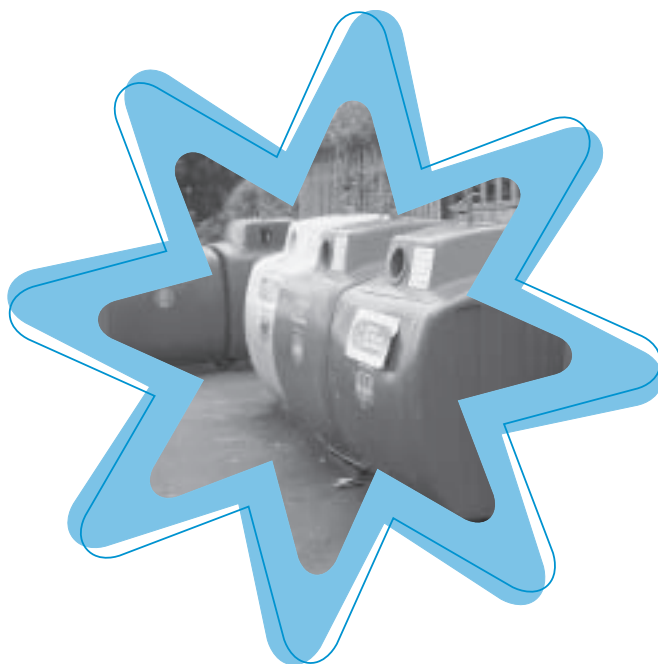
Chun na haidhmeanna seo a chur i gcrích, ní mór dearcadh agus tuairimí an phobail áitiúil a chur san áireamh.

CÉIM 2

Ullmhú

Iarr ar na daltaí:

- 1 breathnú ar na físmhíreanna maidir le fuinneamh in Éirinn
- 2 staidéar a dhéanamh ar straitéis bhainistithe dramhaíola an údaráis áitiúil.
- 3 taighde a dhéanamh ar an áit a bhfuil na láithreáin agus na hionaid athchúrsála agus imscrúdú a dhéanamh ar na táillí diúscartha dramhaíola teaghlaigh atá ann faoi láthair.
- 4 déan staidéar ar na ranna cuí de Attitudes And Actions: A National Survey on the Environment (An Roinn Comhshaoil, Oidhreacht agus Rialtais Áitiúil, 2000, agus 2003).
- 5 déan staidéar ar an gClár Náisiúnta um Chosc Dramhaíola, 2004 ar www.epa.ie/TechnicalGuidanceandAdvice/NationalWastePreventionProgramme/



CÉIM 3

Modhanna bailithe faisnéise a bhreithniú

Suirbhé samplach de theaghlaigh sa phobal.

Ceisteanna a cheapadh

Iarr ar dhaltaí staidéar a dhéanamh ar an bhfaisnéis a thugtar i mbileog do dhaltaí ina bhfuil faisnéis chúlra maidir leis na cineálacha éagsúla ceisteanna a bhíonn i suirbhéanna.

- › Tar éis staidéar agus plé a dhéanamh ar an bhfaisnéis chúlra, iarr ar gach dalta ceisteanna a mholadh le cur sa suirbhé. Cuir na ceisteanna ar fad a moladh suas ar an gclár, nó cuir ar páipéar iad agus roghnaigh tuairim agus deich gcinn de cheisteanna, ag tagairt d'aidhmeanna an imscrúdaithe.
- › Cuimhnigh ar cheisteanna a thógáil ó Shuirbhé Náisiúnta 2003 na Roinne Comhshaoil, chun go bhféadfaí comparáid a dhéanamh idir an dá shuirbhé.
- › Déan cleachtadh ar an suirbhé trí iarraidh ar an rang é a líonadh amach iad féin, agus aon athruithe is gá a dhéanamh air.
- › Bíodh roinn ann ina bhféadfar aoisghrúpa agus inscne an fhreagróra a scríobh síos.

CÉIM 4

Sonraí a bhailiú

- › Nuair a bhailíonn/riarann daltaí suirbhé ina bpobal féin, bíonn baol aitheantais ann agus d'fhéadfadh sé seo tionchar a bheith aige ar na freagraí a thugtar. Ní mór don rang teacht ar chomhaontú maidir le rúndacht agus ní mór a chur in iúl do dhaoine a ndéantar an suirbhé orthu nach baol dá gcomhionannas ná d'aon eolas maidir leis na freagraí a thugann siad sa suirbhé, agus ní mór don rang freisin déanamh de réir a mbriathair.
- › Socraigh réamhrá a úsáidfear leis na daoine ar fad a gcuirfear an suirbhé orthu.
- › Roghnaigh sampla randamach: mar shampla, go ndéanfadh gach dalta deich gcinn de shuirbhéanna ar theaghlaigh ina cheantar nó ina ceantar féin. Tharlódh sé gurbh fhearr gur ina mbeirteanna a dhéanfaí na suirbhéanna agus ba cheart tús áite a thabhairt don tslándáil phearsanta i gcónaí. Ba cheart do dhaltaí ar comharsana iad a chinntiú nach dtéitear chuig an teaghlach céanna faoi dhó.
- › **Fadhbanna a d'fhéadfadh a bheith ann:**
Bíonn fadhbanna faoi leith ann le ceisteanna faoi dhearcadh agus ní mór do dhaltaí iad a chur san áireamh agus suirbhéanna á ndéanamh acu: mar shampla, d'fhéadfadh drogall a bheith ar dhaoine tuairim a thabhairt ar cheisteanna íogaire, d'fhéadfadh sé nach mbeidís ar aon tuairim nó d'fhéadfadh sé nach mbeadh tuairim ar bith acu faoi cheist faoi leith ag an am.



CÉIM 5

Tuairisc a ullmhú

Chun na torthaí a thaifead, iarr ar na daltaí:

- (i) fráma códála a chruthú (liosta le huimhreacha na gceisteanna agus na freagraí is féidir a thabhairt), mar shampla:

Ceist 1 freagraí is féidir a thabhairt:
is ea / ní hea / níl a fhios agam / freagra ar bith

Ceist 2 freagraí is féidir a thabhairt:
aontaím / ní aontaím /
ní hé go n-aontaím ná nach n-aontaím / freagra ar bith

- (ii) na suirbhéanna comhlíonta a dháileadh ar ghrúpaí an ranga agus na torthaí a thaifead ar bhileoga scóir, mar shampla:

Ceist	Freagraí			
C1	Is ea	Ní hea	Níl a fhios agam	Freagra ar bith
Líon na bhfreagraí				
C2	Aontaím	Ní aontaím	Ní hé go n-aontaím ná nach n-aontaím	Freagra ar bith
Líon na bhfreagraí				

- (iii) na torthaí comhlíonta a roinnt ar ghrúpaí an ranga agus a thaifead ar bhileoga scóir
- (iv) na torthaí cáilithe a chur i láthair mar chéatadáin
- (v) na torthaí a léiriú le histeagraim, píchairteanna, srl.
- (vi) teicneolaíocht faisnéise agus cumarsáide a úsáid chun na torthaí a chur i láthair.
- (vii) Nuair is féidir é, na torthaí a chur i gcomparáid le torthaí Shuirbhé Náisiúnta na Roinne Comhshaoil agus Rialtais Áitiúil 2000 nó 2003

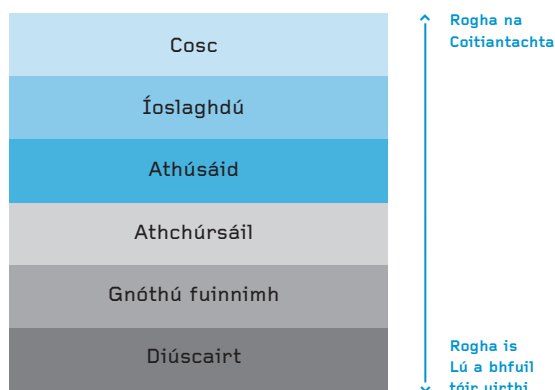
CÉIM 6

Teacht ar chonclúidí agus meastóireacht a dhéanamh

Ba chóir do na daltaí:

- > grúp-phlé a thosú bunaithe ar na torthaí
- > anailís a dhéanamh ar na torthaí i gcomhthéacs aidhmeanna an imscrúdaithe, agus suntas á thabhairt do chomparáid a d'fheadfaí a dhéanamh le dearcthaí agus tuairimí go náisiúnta
- > teacht ar chonclúidí bunaithe ar an bhfianaise a tháinig as an imscrúdú
- > scrúdú a dhéanamh ar fhiúntas an imscrúdaithe agus ar an gcaoi a bhféadfaí feabhas a chur air.

Tá beartas dramhaíola na hÉireann bunaithe ar choincheap an ordlathais dramhaíola





ÚSÁID AGUS FEASACHT FUINNIMH SA PHOBAL ÁITIÚIL

faisnéis chúlra



NA CINÉALACHA CEISTEANNA I SUIRBHÉ

Ceisteanna dúnta

Cuirtear ceist chuimsitheach agus cuirtear ciorcal thart ar an bhfeagra cuí nó cuirtear tic leis. Is furasta cainníocht a dhéanamh ar na freagraí.

Ceisteanna leathdhúnta

Bíonn malairtí iontu, agus féadfaidh na freagróirí malairt freagraí a thabhairt.

Ceisteanna oscailte

Fágтар línte nó spásanna chun na freagraí a scríobh iontu. Is deacair cainníocht a dhéanamh ar na freagraí.

Ceisteanna grádaithe/scálaithe

Is féidir na freagraí a thabhairt trí uimhreacha (1–5 go hiondúil) nó trí chur síos (ó 'ar fheabhas' go dtí 'go dona').

Tomhais dearcaidh/tuairime

Féadfaidh scála na tuairime dul ó 'aontaím go mór' go dtí 'ní aontaím beag ná mór'.

Scagcheisteanna

Féadfaidh siad a chinneadh nach fiú na ceisteanna a thagann ina ndiaidh a chur.

